

ARCORA 380BM/25L (Batterieausführung) Bedienungsanleitung für handgeführte Scheuersaugmaschine



Bitte lesen Sie diese Bedienungsanleitung vor der Inbetriebnahme sorgfältig durch.

1.0 Übersicht



ACHTUNG: Bitte lesen Sie diese Bedienungsanleitung sorgfältig durch, bevor

Sie die Scheuersaugmaschine 380BM/25L in Betrieb nehmen.

Einleitung

Die 380BM/25L Scheuersaugmaschine ist eine kompakte, klappbare Reinigungsmaschine, die mit einer rotierenden Scheibenbürste arbeitet und mechanische sowie chemische Reinigung durch Wasser und Reinigungsmittel kombiniert.

Sie eignet sich zur Reinigung von Hartböden mit unterschiedlichsten Verschmutzungen und saugt während des Reinigungsvorgangs den gelösten Schmutz sowie überschüssige Reinigungsflüssigkeit zuverlässig auf.

Einsatzbereich

Die technische Bezeichnung dieser Maschine lautet klappbare, vollautomatische Scheuersaugmaschine. Sie eignet sich für die schnelle und effiziente Bodenreinigung in kleineren Bürogebäuden, Hotels, Restaurants sowie in Produktions- und Werkstattbereichen und steigert die Effizienz der Reinigungsprozesse deutlich.

Dieses Gerät ist nicht für den Einsatz bei Regen oder unter direkter Wasserbestrahlung (z. B. Hochdruckreiniger) geeignet. Es ist strengstens untersagt, mit diesem Gerät gefährliche Stäube oder brennbare Flüssigkeiten aufzunehmen bzw. es in explosionsgefährdeten Umgebungen einzusetzen. Darüber hinaus ist dieses Gerät nicht als Transportmittel geeignet.

2.0 Sicherheitsübersicht

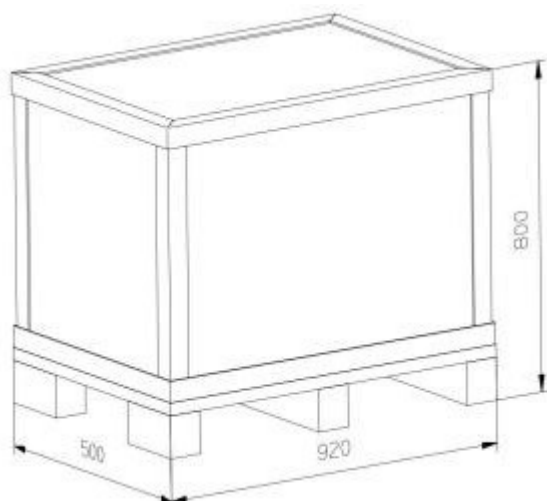


Achtung: Dem Bediener wird empfohlen, diese Anleitung sorgfältig zu lesen.

- Stellen Sie vor Arbeitsbeginn sicher, dass Sie mit Aufbau, Bedienelementen und Funktionen der Scheuersaugmaschine vertraut sind.
- Bei der ersten Inbetriebnahme sollte die Maschine in einem freien Bereich getestet werden, um sich mit allen Funktionen vertraut zu machen.
- Prüfen Sie vor jedem Einsatz den allgemeinen Zustand sowie die Funktionsfähigkeit der Scheuersaugmaschine und ihrer Komponenten.
- Verwenden Sie die Scheuersaugmaschine ausschließlich zur Reinigung von Hartböden.
- Achten Sie während des Betriebs auf Hindernisse im Arbeitsbereich, wie z. B. Treppen, Regale etc., sowie auf Personen in der Umgebung, insbesondere Kinder.
- Verwenden Sie geeignete Reinigungsmittel. Beachten Sie dabei ausschließlich die Angaben des Herstellers und halten Sie die vorgegebenen Dosierungen und Anwendungshinweise ein.
- Wartungs- und Reparaturarbeiten dürfen nur von entsprechend geschultem Personal unter Verwendung geeigneter Werkzeuge durchgeführt werden.
- Schalten Sie vor Reinigungs- oder Wartungsarbeiten die Maschine aus und trennen Sie sie von der Stromversorgung bzw. entfernen Sie die Batterie.
- Verwenden Sie zur Reinigung der Scheuersaugmaschine keine Hochdruckreiniger oder Dampfreinigungsgeräte.

3.0 Technische Daten

Bezeichnung	Parameters
Nennspannung	DC24V
Arbeitsbreite	405mm
Saugbreite	560mm
Flächenleistung	1500 m ² / h
Bürstendurchmesser	380mm
Bürstendrehzahl	180rpm
Bürstenmotor	380W
Bürstendruck	28kg
Saugmotor	500W
Unterdruck	180mbar
Wendekreis	500mm
Frischwassertank	20L
Schmutzwassertank	25L
Geräuschepegel	65dB
Batterie	2 × DC 12V 53Ah
Batteriegewicht	25 kg
Maschinengewicht (inkl. Batterie)	75kg



4.0 Verpackung und Abmessung

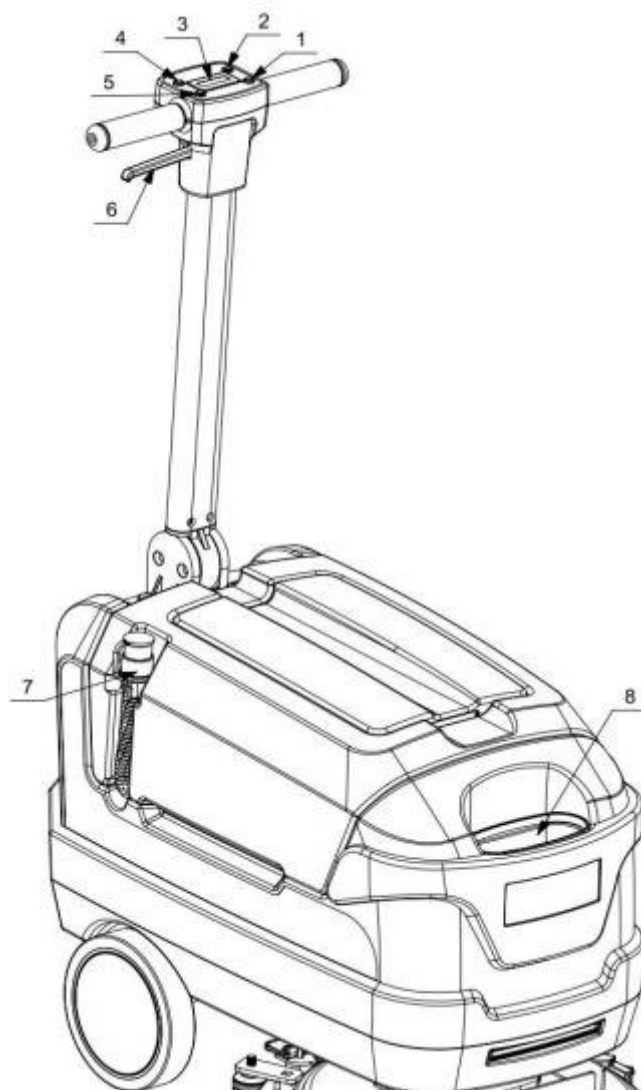
Dieses Gerät wird in einer speziellen Verpackung geliefert und ist auf einer Holzpalette befestigt, um das Be- und Entladen mittels Gabelstapler zu erleichtern.

Die Verpackungsmaße sind wie folgt:

Länge: 900mm

Breite: 480mm

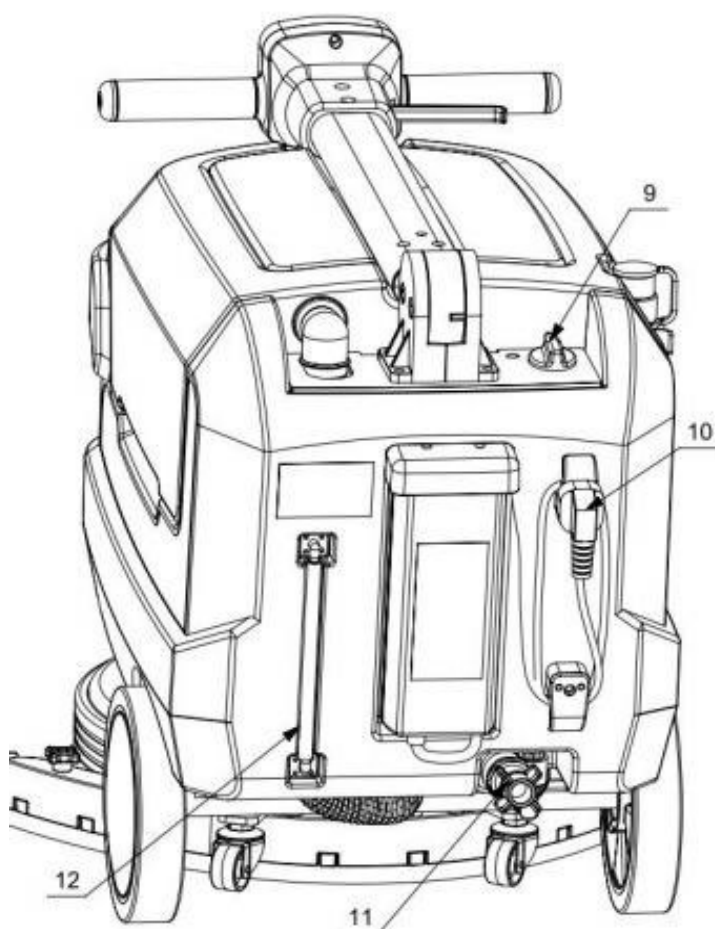
Höhe: 800mm



5.0 Hinweise

5-1:

- 1 . Hauptschalter
- 2 . Frischwasserschalter
- 3 . Batterieanzeige
- 4 . Saugschalter
- 5 . Bürstenschalter
- 6 . Verstellhebel für Griffwinkel
- 7 . Schmutzwasserablaufschlauch
- 8 . Frischwassereinfüllöffnung



5-2:

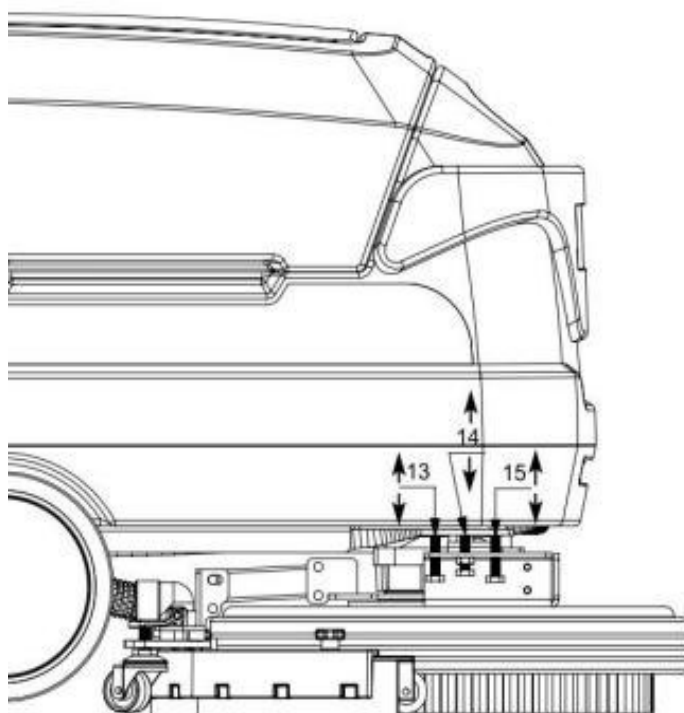
- 9 . Wasserregulierknopf
- 10 Ladeanschluss
- 11 . Filtereinsatz Frischwassertank
- 12 . Füllstandsanzeige Frischwassertank

5-3:

13 – 15. Justierschrauben für den Geradeauslauf – Weicht die Maschine während des Betriebs deutlich nach links oder rechts ab, kann dies über die Justierschrauben ausgeglichen werden.

14 Beispiel: Bei Verwendung einer neuen Bürste (ca. 1/4 Abnutzung) kann die Maschine nach rechts ziehen. In diesem Fall sollte Schraube 15 leicht gelöst und Schraube 13 entsprechend angezogen werden, bis ein stabiler Geradeauslauf erreicht ist.

15 Beim Wechsel auf eine neue Bürste ist die Einstellung entsprechend in umgekehrter Richtung vorzunehmen.



6.0 Wartung

1. Tägliche Wartung und Pflege

- (1) Bürstenaufnahme bzw. Bürstenteller abnehmen und mit geeignetem Reinigungsmittel reinigen.
- (2) Schmutzwassertank und Frischwassertank entleeren und mit klarem Wasser ausspülen.
Schmutzwassertank auf Rückstände prüfen und diese umgehend entfernen.
- (3) Saugleiste vom Boden anheben und die Sauglippen mit einem feuchten Tuch reinigen.
- (4) Saugfilter entnehmen und mit Wasser ausspülen.
- (5) Maschine mit einem geeigneten Reinigungsmittel reinigen.
- (6) Batterie laden.
- (7) Zustand der Sauglippen prüfen. Bei Beschädigung wenden oder austauschen.

2. Monatliche Wartung und Pflege

- (1) Prüfen Sie, ob die Oberseite der Batterie sauber ist, um Korrosion zu vermeiden.
- (2) Prüfen Sie, ob die Batteriekabel locker oder korrodiert sind.
- (3) Dichtung des Schmutzwassertankdeckels prüfen und bei Beschädigung austauschen.
- (4) Alle Schmierstellen und Wellen mit geeignetem Schmiermittel schmieren.
- (5) Prüfen Sie, ob Befestigungselemente der Maschine locker sind.
- (6) Wassertanks auf Undichtigkeiten prüfen.

3. Motorwartung

- (1) Für Wartungsarbeiten am Motor wenden Sie sich bitte an den Hersteller der Scheuersaugmaschine.
- (2) Die Kohlebürsten des Motors sollten nach jeweils 250 Betriebsstunden überprüft werden.
Bei starkem Verschleiß wenden Sie sich bitte an den Hersteller, um diese austauschen zu lassen

4. Batteriewartung

- (1) Beachten Sie für die Wartung die Hinweise zum Laden der Batterie in der jeweiligen Bedienungsanleitung des Herstellers.
- (2) Batterieoberseite und Pole sind sauber und frei von Korrosion zu halten. Zur Reinigung kann eine Sodalösung verwendet werden – diese darf jedoch nicht in die Batterie gelangen.
- (3) Reinigen Sie Batterie und Batteriekabel mit einer in Sodalösung getränkten Bürste.
- (4) Prüfen Sie regelmäßig, ob die Batteriekabel beschädigt sind oder lose Kontakte aufweisen, und ersetzen Sie diese bei Bedarf.

5. Lagerung der Maschine

- (1) In einem trockenen Innenbereich lagern.
- (2) Maschine aufrecht abstellen.
- (3) Bürstenteller vom Boden abheben.
- (4) Saugleiste vom Boden abheben.
- (5) Bei sehr niedrigen Temperaturen sicherstellen, dass die Maschine vollständig trocken ist, um Frostschäden zu vermeiden.
- (6) Schmutzwassertank entleeren und Frischwassertank reinigen.

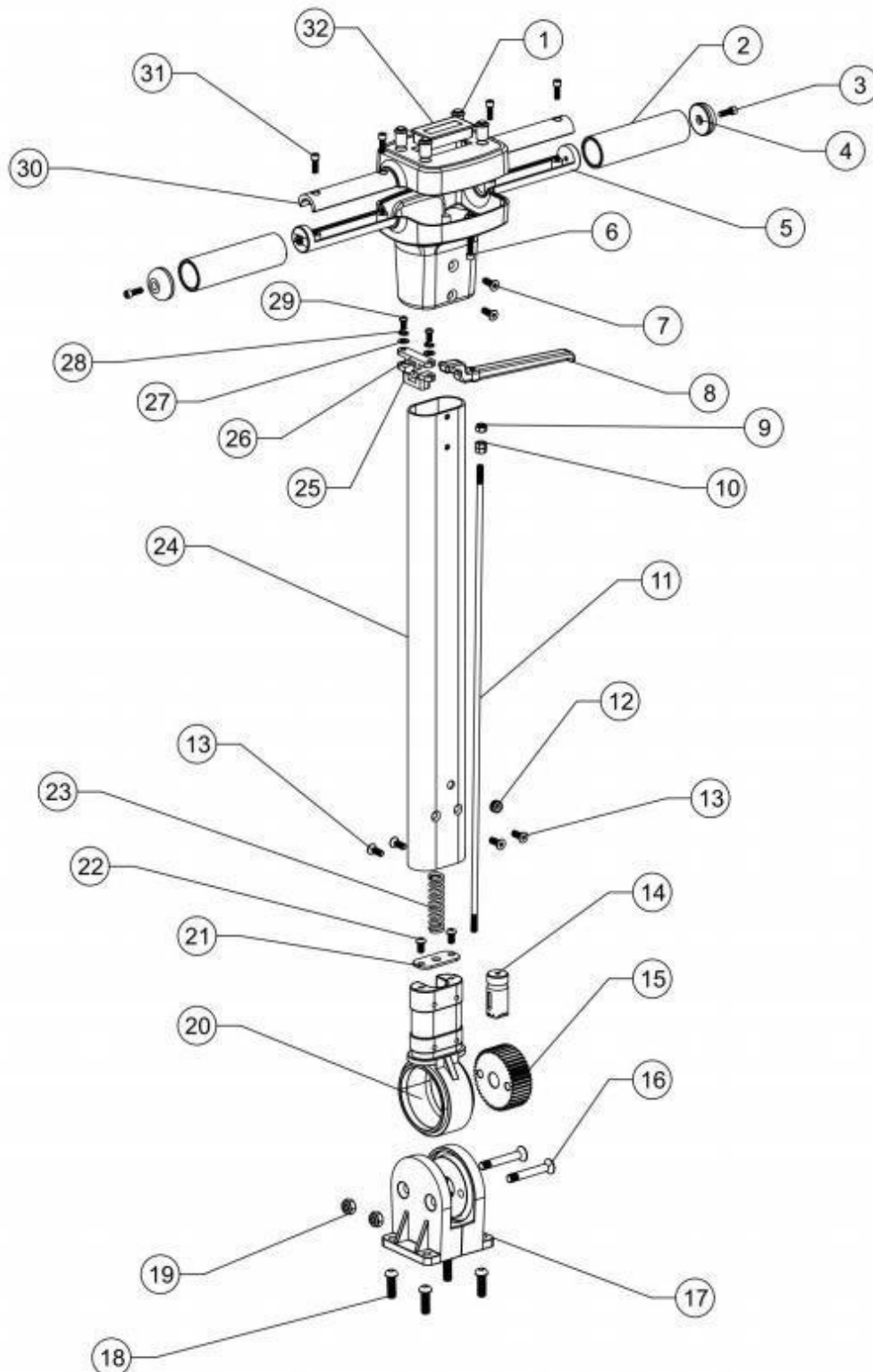
7.0 Häufige Störungen und Fehlerbehebung

Störung	Ursachenanalyse	Lösung
Maschine ohne Funktion	Hauptschalter nicht eingeschaltet	Hauptschalter einschalten
	Batterie entladen	Batterie laden
	Batterie defekt	Batterie austauschen
	Batteriekabel locker	Verkabelung festziehen
	Sicherung durchgebrannt	Sicherung ersetzen
	Hauptschalter defekt	Hersteller kontaktieren
Bürstenmotor läuft nicht	Batterie entladen	Batterie laden
	Bürstenmotor oder Verkabelung beschädigt	Hersteller kontaktieren
	Kohlebürsten des Bürstenmotors stark abgenutzt	Hersteller kontaktieren
	Elektromagnetischer Schalter defekt	Hersteller kontaktieren
	Steuerung (Controller) defekt	Hersteller kontaktieren
	Antriebsmotor oder Verkabelung beschädigt	Hersteller kontaktieren
Saugmotor arbeitet nicht	Sicherung des Saugmotors durchgebrannt	Sicherung ersetzen
	Saugmotor oder Stromkreis beschädigt	Hersteller kontaktieren
	Kohlebürsten des Saugmotors stark abgenutzt	Hersteller kontaktieren
Geringe oder keine Wasserzufuhr	Kugelventil zu weit geschlossen	Wasserdurchfluss regulieren
	Durchflussregler zu niedrig eingestellt oder aus	Wasserdurchfluss regulieren
	Schlauch oder Filter verstopft	Schlauch/Filter mit Wasser spülen
	The discharge solenoid valve is blocked	Disassemble the discharge solenoid valve and clean it

Störung	Ursachenanalyse	Lösung
Schlechte Wasseraufnahme	Schmutzwassertank voll	Schmutzwassertank entleeren
	Ablasstopfen locker	Ablasstopfen festziehen
	Schwimmerfilter verstopft	Schwimmerfilter reinigen
	Saugleiste verstopft	Saugleiste reinigen
	Sauglippen verschlissen	Wenden oder ersetzen
	Saugleiste falsch eingestellt	Höhe der Saugleiste zum Boden einstellen
	Saugschlauch nicht korrekt mit der Saugleiste verbunden	Saugschlauch korrekt anschließen
	Saugschlauch verstopft	Verstopfung beseitigen
	Saugschlauch beschädigt	Saugschlauch ersetzen
	Deckel des Schmutzwassertanks nicht korrekt geschlossen	Deckel korrekt schließen
	Dichtung des Schmutzwassertankdeckels defekt	Dichtung ersetzen
	Saugmotor defekt	Hersteller kontaktieren
Kurze Betriebszeit	Batterie entladen	Batterie laden
	Batterie beschädigt	Batterie austauschen
	Batterie wartungsbedürftig	Batterie prüfen
	Ladegerät defekt	Ladegerät reparieren oder ersetzen

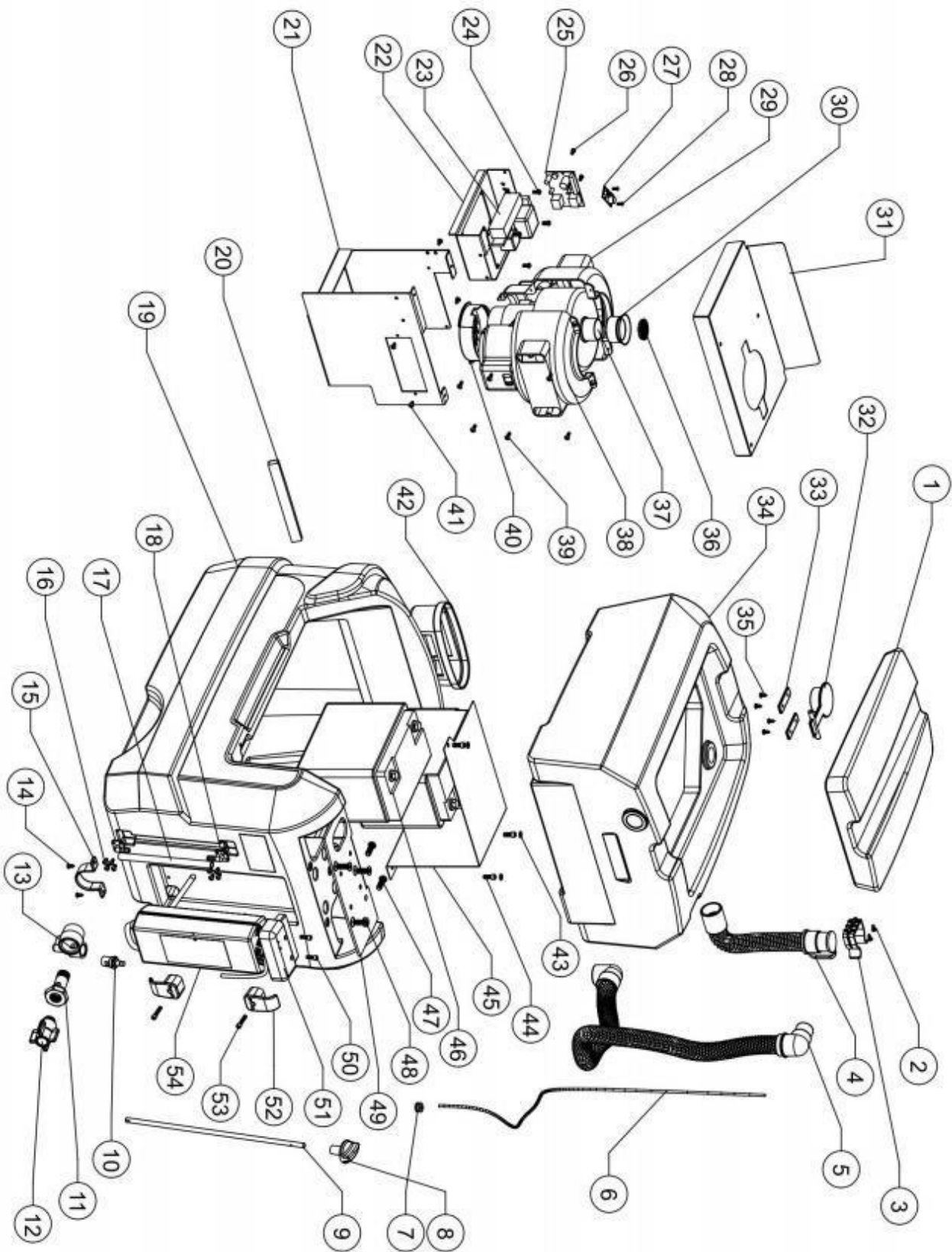
8.0 Explosionszeichnung

Explosionszeichnung A



Nr.	Bezeichnung	Menge	Bestellmenge	Material	Bemerkung
101	Schaltertaste	4			
102	Griffhülse	2			
103	M5×15 Innensechskantschraube	2			
104	Griff-Endkappe	2			
105	Unteres Griffgehäuse	1			
106	M5×25 Zylinderschraube mit Innensechskant	1			
107	M6×16 Senkkopfschraube mit Innensechskant	2			
108	Arretierstange (Winkelverstellung)	1			
109	M6 Sicherungsmutter	1			
110	M6 Mutter	2			
111	Rändelschraube	1			
112	Kabeldichtring	1			
113	M6×16 Senkkopfschraube mit Innensechskant	4			
114	Rastzahn (Winkelverstellung)	1			
115	Winkelzahnrad	1			
116	M8×55 Senkkopfschraube	2			
117	Winkelhalterung	1			
118	M8×25 Halbrundkopfschraube	4			
119	M8 Sicherungsmutter	2			
120	Winkelanzeige	1			
121	Federhalter (Winkelmechanismus)	1			
122	M6×15 Rundkopfschraube	2			
123	Druckfeder 16×2,5×60	1			
124	Aluminiumrohr	1			
125	Untere Griffaufnahme	1			
126	Obere Griffaufnahme	1			
127	Unterlegscheibe 5×14	2			
128	M6 Federring	2			
129	M5×20 Linsenkopfschraube	2			
130	Griffgehäuse	1			
131	M5×20 Zylinderschraube mit Innensechskant	4			
132	Batterieanzeige	1			

Explosionszeichnung B

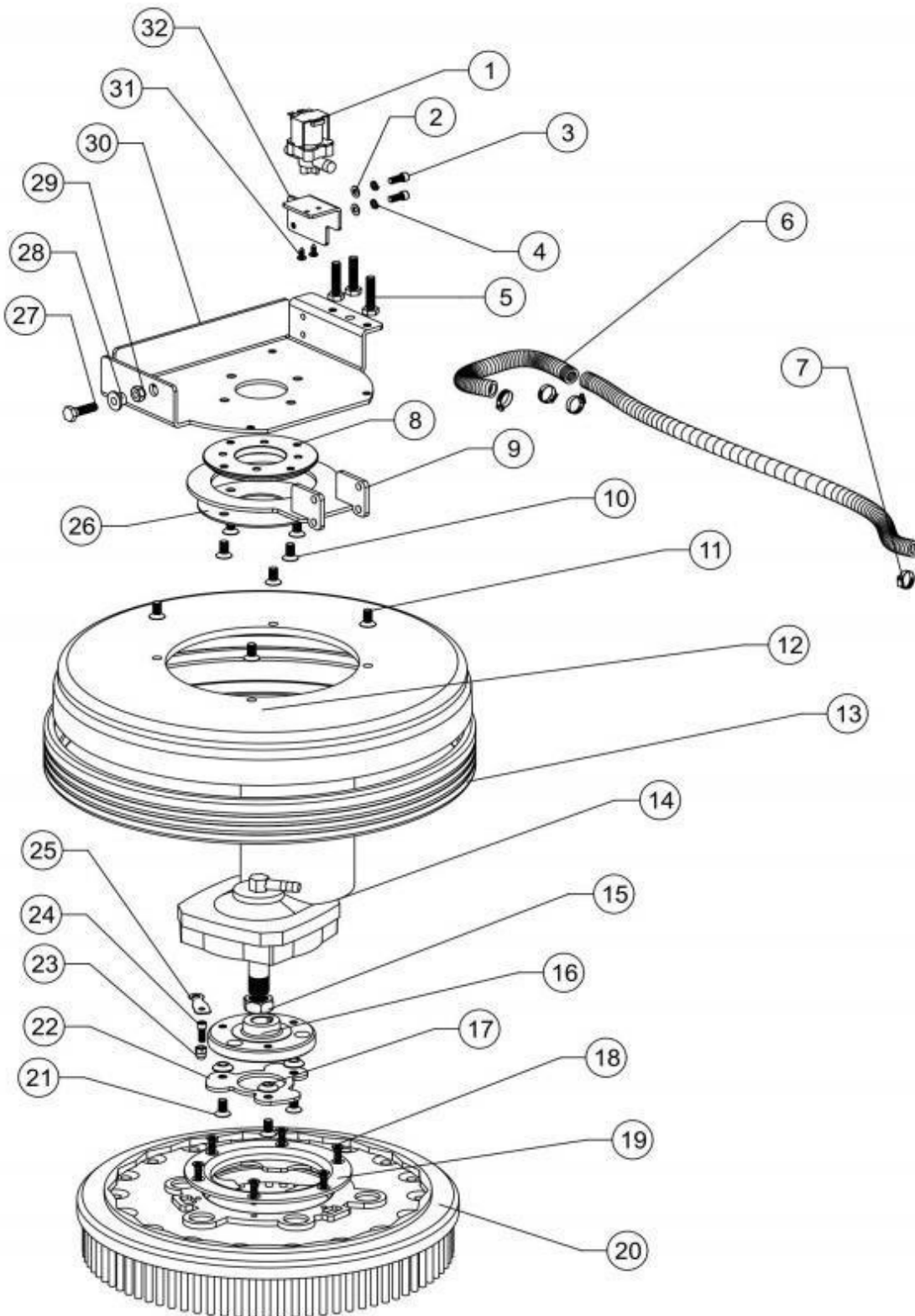


Nr.	Bezeichnung	Menge	Bestellmenge	Material	Bemerkung
201	Tankdeckel	1			
202	M4×10 Blechschraube (selbstschneidend)	2			
203	Schlauchhalter	1			
204	Schmutzwasserablaufschlauch	1			
205	Saugschlauch	1			
206	Elektrokabel	1			
207	Kabeldichtring	1			
208	Wasserstandsanzeige	1			
209	Ablaufrohr	1			
210	Wasserventilkern	1			
211	Wasserventilhalter	1			
212	Wasserventil-Filtereinsatz	1			
213	Wasserventilgehäuse	1			
214	M4×10 Blechschraube (selbstschneidend)	2			
215	Edelstahl-Rohrschelle	1			
216	M4×10 Blechschraube (selbstschneidend)	8			
217	Transparenter Schlauch 12×8	1			
218	Auslassstutzen Wasserstandsanzeige	2			
219	Frischwassertank	1			
220	LED-Leuchte	1			
221	Halterung Saugmotor	1			
222	Relais-Halterung	1			
223	Relais (380)	1			
224	M5×10 Linsenkopfschraube	4			
225	Leiterplatte	1			
226	M4×8 Linsenkopfschraube	2			
227	LED-Trafo	1			
228	M3×8 Linsenkopfschraube	2			
229	Vorderes Schalldämpfergehäuse (Motor)	1			
230	Dichtring Saugmotor	1			
231	Wasserleitblech	1			
232	Schwimmerabdeckung	1			
233	Leiste Schwimmerabdeckung	2			
234	Schmutzwassertank	1			
235	M4×10 Blechschraube (selbstschneidend)	4			
236	Ansaugschutzgitter Saugmotor	1			
237	Saugmotor	1			

238	Hinteres Schalldämpfergehäuse (Motor)	1			
239	M4×15 Blechschraube (selbstschneidend)	6			
240	Staubschutzabdeckung	1			

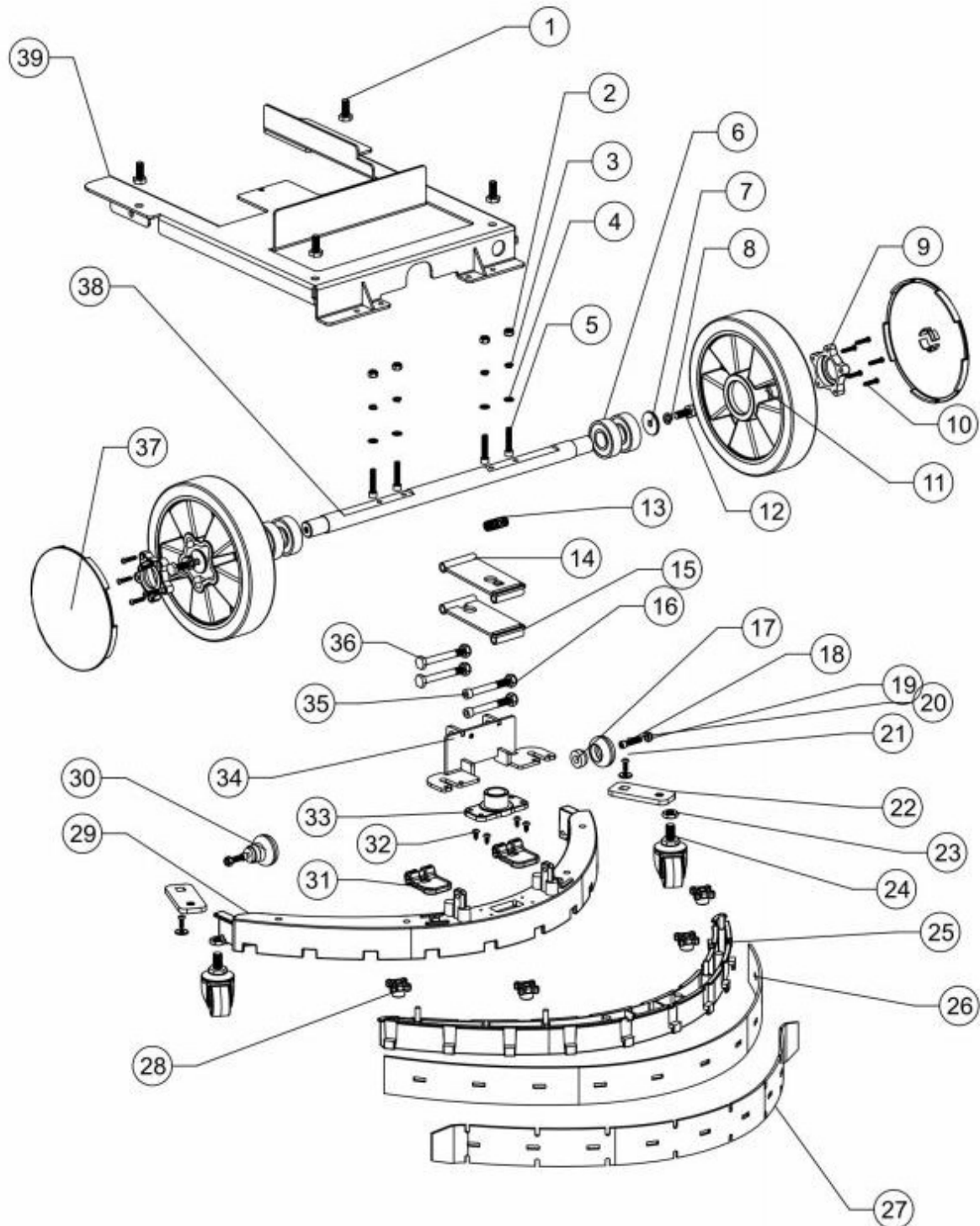
Nr.	Bezeichnung	Menge	Bestellnummer	Material	Bemerkung
241	M4×10 Blechschraube (selbstschneidend)	4			
242	Filterabdeckung	1			
243	Unterlegscheibe 5×14	3			
244	M6×15 Innensechskantschraube	3			
245	Batteriehalterung	1			
246	Batteriehalterung	2			
247	M8×25 Halbrundkopfschraube	2			
248	M8×25 Senkkopfschraube	3			
249	Verbindungsplatte Winkelhalterung	1			
250	M5×20 Zylinderschraube mit Innensechskant	2			
251	Wasserschutzabdeckung Ladeanschluss	1			
252	Kabelhalter	2			
253	M5×25 Zylinderschraube mit Innensechskant	2			

Explosionszeichnung C



Nr.	Bezeichnung	Menge	Bestellnummer	Material	Bemerkung
301	Magnetventil	1			
302	Unterlegscheibe 12/6	2			
303	M6×15 Linsenkopfschraube	2			
304	M6 Federring	2			
305	Justierschraube für Geradeauslauf	3			
306	Wasserschlauch	1			
307	Schlauchschele 10–20	4			
308	Positionierstück Schwenkplatte	1			
309	Schwenkplatte Saugleiste	1			
310	M8×15 Senkkopfschraube	4			
311	M8×15 Senkkopfschraube	4			
312	Bürstenabdeckung	1			
313	Anprallschutzring Bürstenteller	1			
314	Bürstenmotor	1			
315	M20×1,5 Mutter	1			
316	Antriebskupplung	1			
317	Antriebspuffer	3			
318	6,4×20 Senkkopfschraube	1			
319	Bürstenaufnahme	1			
320	Bürste	1			
321	M8×15 Senkkopfschraube	3			
322	Antriebskupplung (3-Flügel)	1			
323	M6 Rundmutter	1			
324	M6×15 Linsenkopfschraube	1			
325	Federplatte Bürstenaufnahme	1			
326	Dichtung Schwenkplatte	1			
327	M8×30 Sechskantschraube	1			
328	Bronzebuchse Hubrahmen	1			
329	M8 Sicherungsmutter	1			
330	Halterung Bürstenmotor	1			
331	M4×10 Blechschraube (selbstschneidend)	2			
332	Halterung Magnetventil (Blech)	1			

Explosionszeichnung D



Nr.	Bezeichnung	Menge	Bestellnummer	Material	Bemerkung
401	M8x25 Sechskantschraube	4			
402	M6 Sicherungsmutter	4			
403	M6 Federring	4			
404	Unterlegscheibe 12/6	4			
405	M6x30 Innensechskantschraube	4			
406	Kugellager 6204	4			
407	Unterlegscheibe M8x30	2			
408	M8 Federring	2			
409	Lagerdeckel	2			
410	4x20 Blechschraube (selbstschneidend)	2			
411	Rad 8 Zoll	4			
412	M8x25 Sechskantschraube	1			
413	Rückholfeder Saugleiste	2			
414	Hubplatte Saugleiste (oben)	4			
415	Hubplatte Saugleiste (unten)	1			
416	M8 Sicherungsmutter	1			
417	Buchse Saugleistenrad	6			
418	M6x25 Innensechskantschraube	1			
419	M6 Sicherungsmutter	1			
420	M4x15 Blechschraube (selbstschneidend)	1			
421	Unterlegscheibe 16/6	1			
422	Halterplatte Saugleistenrad	3			
423	M10 Mutter	1			
424	Saugleistenrad	1			
425	Saugleiste (Innenteile)	1			
426	Sauglippe hinten	1			
427	Sauglippe vorne	1			
428	M6 Sterngriffmutter	4			
429	Gehäuse Saugleiste	1			
430	Rad 1,5 Zoll	2			
431	Klemmhebel Saugleiste	2			
432	M4x10 Blechschraube (selbstschneidend)	4			
433	Verbindung Saugleiste	1			
434	Halterung Saugleiste	1			
435	M8x70 Innensechskantschraube	2			
436	M8x70 Sechskantschraube	2			
437	Radabdeckung groß	2			
438	Achse	1			
439	Fahrgestell 380	1			

Garantiekarte

Name des Kunden:

Adresse:

Kaufdatum:

Produktmodell:

Ersatzteile:

Fehlerbeschreibung:

Card number:

Telefonnummer:

Postleitzahl:

Rechnungsnummer:

Maschinennummer:

Vertriebspartner (Firmenstempel)

1. Diese Garantiekarte ist nur gültig, wenn sie mit dem offiziellen Firmenstempel des Vertriebspartners versehen ist.
2. Diese Garantiekarte wird in zweifacher Ausfertigung erstellt – jeweils ein Exemplar für den Kunden und den Vertriebspartner.

Garantie nur in Verbindung mit dem Kaufbeleg. Vielen Dank für Ihre Mitwirkung!



ARCORA 380BM/25L (Batterieausführung)
Scheuersaugmaschine

Marsstrasse 9

85609 Aschheim bei München

info@arcora.de

www.arcora-group.com